

**KOMENDA POWIATOWA
PAŃSTWOWEJ STRAŻY POŻARNEJ
w WOŁOMINIE
05-200 Wołomin, ul. Sasina 15**

W zakresie działalności operacyjnej

Statystyka wyjazdów do zdarzeń na terenie Powiatu Wołomin

W 2006 roku na terenie Powiatu Wołomińskiego miało miejsce 2333 zdarzeń, w roku 2005 było ich, 2748 – czyli nastąpił spadek o 415 zdarzeń.

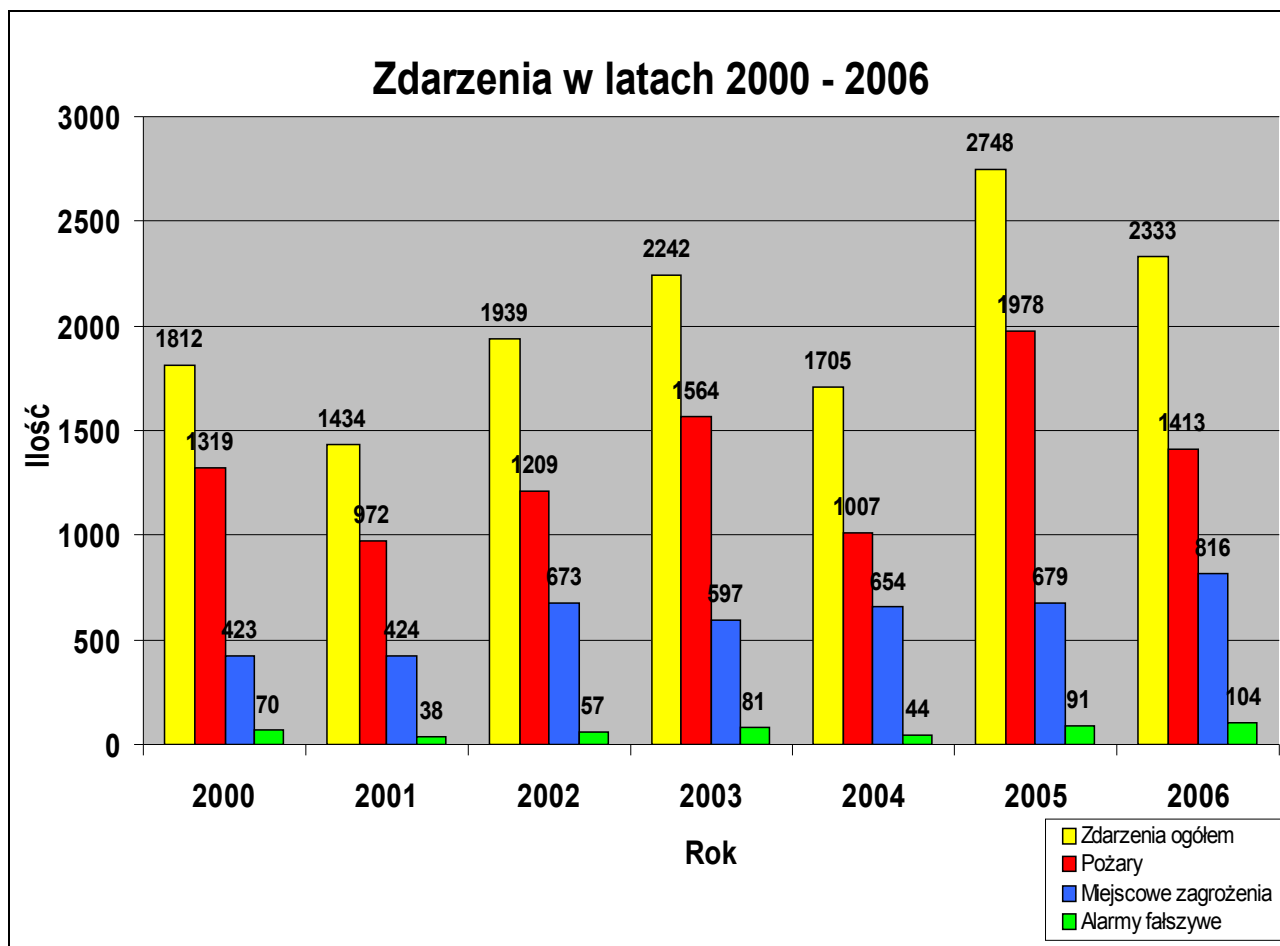
Wśród zdarzeń w 2006 roku odnotowano:

- 1413 pożarów (1274 małych, 137 średnich, 1 duży, 1 bardzo duży),
- 816 miejscowych zagrożeń (808 małych, 7 lokalnych, 1 średnie). Miejscowe zagrożenie to inne niż pożar zdarzenie wynikające z rozwoju cywilizacyjnego lub naturalnych praw przyrody stwarzające zagrożenie dla życia i zdrowia, albo środowiska, albo mienia, takie jak: katastrofy komunikacyjne, uszkodzenia budowli, zatarasowanie dróg drzewami połamanymi przez silne wiatry itp.,
- 104 alarmy fałszywych (12 złośliwe, 89 w dobrej wierze, 3 z instalacji wykrywczych).

61 % - zdarzeń stanowiły pożary.
35 % - zdarzeń stanowiły miejscowe zagrożenia.
4% - zdarzeń stanowiły alarmy fałszywe

Porównanie ilości zdarzeń w 2005 roku w stosunku do 2006 r

Rodzaj zdarzenia	2005 r.	2006 r.	Wzrost, spadek w %
Pożary	1978	1413	(-) 29
Miejscowe zagrożenia	679	816	(+) 20
Alarmy fałszywe	91	104	(+) 14
Ogółem zdarzeń	2748	2333	(-) 15



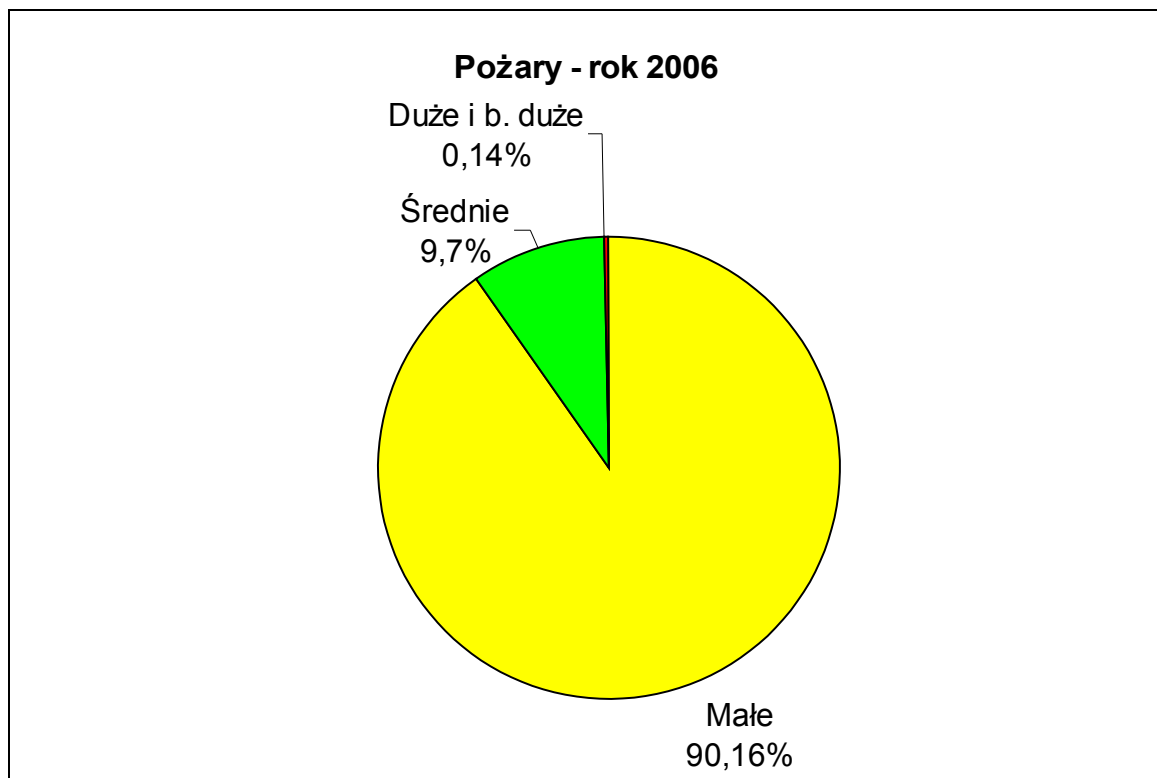
Przypuszczalna przyczyna powstania zdarzeń:

Pożary:

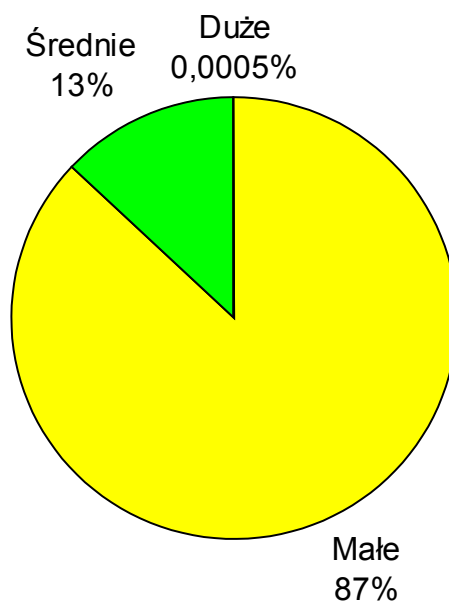
W 2006 roku przyczyną powstawania pożarów było:

- w 2006 roku przyczyną powstawania pożarów było:
- w 1022 przypadkach podpalenia (umyślne) w tym akty terroru,
- w 312 przypadkach nie ustalono przyczyny postania pożaru,
- w 44 przypadkach inne przyczyny,
- w 11 przypadkach nieprawidłowa eksploatacja urządzeń grzewczych na paliwo stałe,
- w 8 przypadkach nieostrożność osób dorosłych,
- w 5 przypadkach wady urządzeń grzewczych na paliwo stałe,
- w 4 przypadkach ilości pożarów – wady urządzeń i instalacji elektrycznych (bez urządzeń grzewczych)
- w 3 przypadkach wyładowania atmosferyczne,
- w 1 przypadku wady konstrukcji budowlanych,

- w 1 przypadku nieprawidłowa eksploatacja urządzeń i instalacji elektrycznych,
- w 1 przypadku pożary jako następstwo innych miejscowych zagrożeń,
 - w 1 wady środków transportu.



Pożary w 2005 roku



Miejscowe zagrożenia:

W 2006 roku miejscowe zagrożenia powstały na skutek:

- w 329 przypadkach nietypowe zachowania się zwierząt, owadów stwarzające zagrożenie,
- w 182 przypadkach nieustalone
- w 94 przypadkach inne przyczyny
- w 83 przypadkach gwałtowne opady atmosferyczne,
- w 74 przypadkach huragany, silne wiatry, tornada,
- w 34 przypadkach niezachowanie zasad bezpieczeństwa ruchu środków transportu,
- w 4 przypadkach nieumyślne działanie człowieka,
- w 3 przypadkach uszkodzenia sieci instalacji przesyłowych, doprowadzających, z-owadzających media komunalne i technologiczne,
- w 3 przypadkach celowe działanie człowieka,
- w 2 przypadkach niewłaściwe zabezpieczenie hodowanych zwierząt, owadów, gadów, ptaków,
- w 2 przypadkach wady urządzeń i instalacji gazowych (zbiorniki, przewody, odbiorniki gazu, itp.)
- w 2 przypadkach wady urządzeń ogrzewczych (innych niż elektryczne),
- w 2 przypadkach nieprawidłowa eksploatacja środków transportu,
- w 1 przypadku wady środków transportu,
- w 1 przypadku nieprawidłowe magazynowanie substancji niebezpiecznych.



Wielkość strat i wartość uratowanego mienia w 2006 r. w tys. zł

Gmina	Straty ogólne	Straty	Wartość uratowanego mienia
Dąbrówka	181,4	132	212
Jadów	648,5	121,5	681
Klembów	1683	198	970
m. Kobyłka	384,2	151,5	1245
m. Marki	747,2	280,6	2490
Poświętne	59	2	200
Radzymin	3267,6	488	3712
Strachówka	119	35,5	60
Tuszczy	330,2	207	335
Wołomin	1556,6	529,6	2682
m. Ząbki	492,9	169,3	1973
m. Zielonka	278,5	48	658
Powiat Wołomiński	9748,1	2363	15218

Straty w poszczególnych zdarzeniach:

Pożary:

- Ogółem straty wynoszą 7203,8 tys. zł w tym budynkowe 2363 tys. zł,
- Uratowane mienie - 14938 tys. zł.

Miejscowe Zagrożenia:

- Ogółem straty wynoszą 2544,3 tys. zł. w tym budynkowe 0 tys. zł,

- Uratowane mienie- 280 tys. Zł

Zdarzenia występujące w poszczególnych gminach Powiatu Wołomińskiego w rozbiciu na wielkości i rodzaje w 2006 roku

Wśród gmin Powiatu Wołomińskiego największą liczbę zdarzeń zanotowano

w gminie **Wołomin (608 zdarzeń)**

oraz **Radzymin (338 zdarzeń)**.

Poszkodowani w akcjach:

Podczas 2333 akcji, które miały miejsce w 2006 roku 19 osób poniosło śmierć na miejscu zdarzenia, w tym 2 dzieci, 77 osób odniosło obrażenia ciała (7 dzieci).

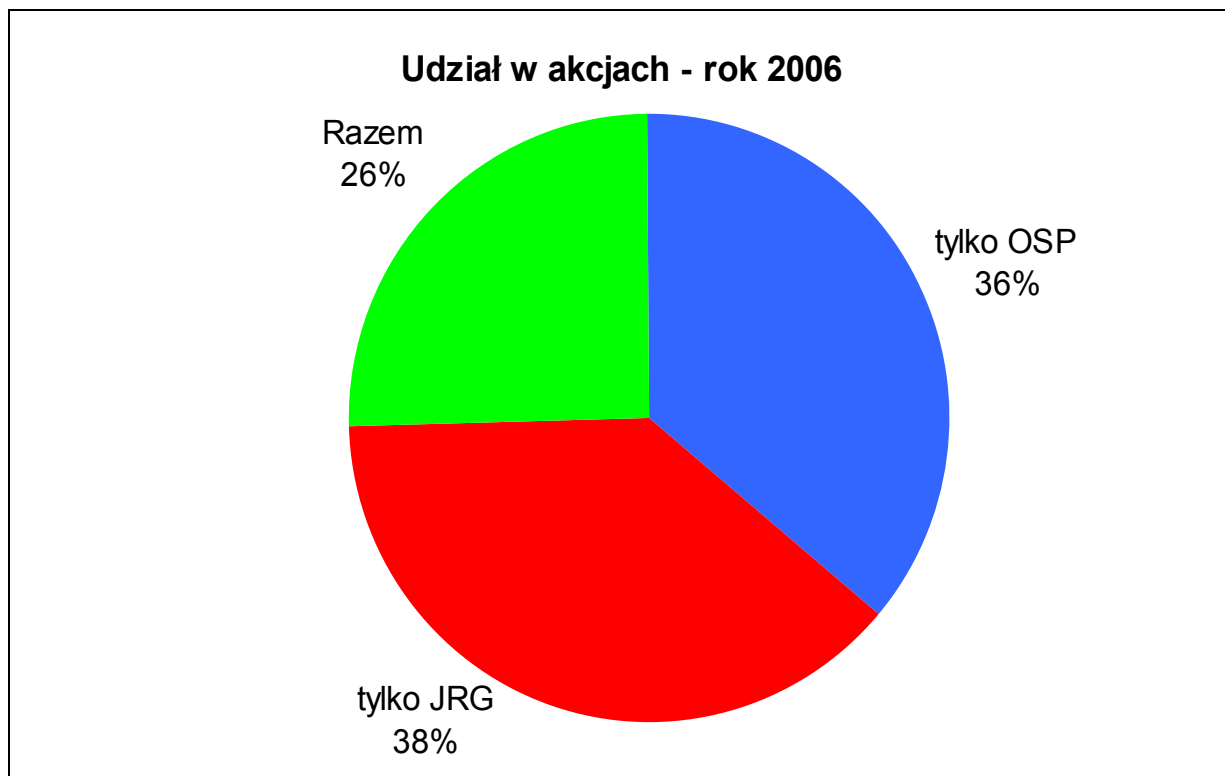
Wśród osób, które poniosły śmierć podczas zdarzenia 3 osoby utraciły życie w pożarach, 16 osób w miejscowych zagrożeniach.

W czasie akcji ratowniczo-gaśniczych poszkodowany został jeden strażak z OSP Ząbki.

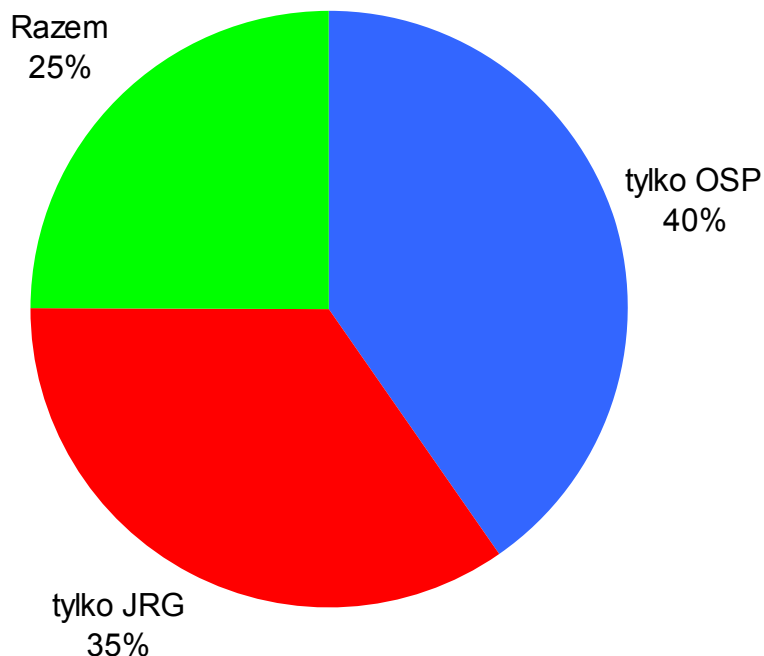
Udział w akcjach ratowniczo-gaśniczych:

W ubiegłym roku:

- 893 zdarzeń zlikwidowano jedynie siłami PSP,
- 597 zdarzenia zlikwidowano wspólnie siłami PSP i OSP,
- 843 zdarzeń zlikwidowano jedynie siłami OSP.



Udział w akcjach - 2005



Ochotnicze Straże Pożarne

Na terenie działania KP PSP Wołomin znajduje się obecnie 42 jednostki Ochotniczych Straży Pożarnych [OSP] typu „S” (posiadających, co najmniej 1 samochód gaśniczy na wyposażeniu).

Do Krajowego Systemu Ratowniczo- Gaśniczego [KSRG] należy obecnie 13 jednostek OSP.

W ubiegłym roku KP PSP przeprowadziła następujące szkolenia:

- Jeden kurs szeregowych według starego programu szkolenia dla druhów z jednostek OSP z terenu Powiatu Wołomin w terminie 25.03.2006 – 09.04.2006, który ukończyło 33 strażaków, z czego 13 to strażacy z Ochotniczych Straży Pożarnych włączonych do Krajowego Systemu Ratowniczo – Gaśniczego,
- Jeden kurs szeregowych cz.II w terminie od 30.09.2006r do 15.10.2006r, który ukończyło 26 strażaków ochotników, w tym 12 z jednostek KSRG,
- Jeden kurs kierowców – konserwatorów w czasie 24.10 – 04.11.2006 r, który ukończyło 15 druhów, w tym 4 z KSRG.

Zestawienie wyjazdów jednostek OSP z terenu Powiatu Wołomińskiego

Lp.	Miesiąc	Razem wyjazdów	Pożar na terenie	Pożar poza	MZ na terenie	MZ poza	AF na terenie	AF poza	Ilość zastępów	Na terenie	Poza terenem	Ilość osób uczestniczących
			gminy	ter. gminy	gminy	ter. Gminy	gminy	gminy		własnej gminy	własnej gminy	
	Razem	2047	1283	327	353	46	30	9	2087	1666	382	23378
1	Boruczka	0	0	0	0	0	0	0	0	0	0	0
2	Chajęty	6	6	0	0	0	0	0	6	6	0	35
3	Chrzęsne	53	22	23	4	3	1	0	56	27	26	281
4	Dąbrówka	39	23	10	5	0	1	0	39	29	10	219
5	Dobczyn	32	32	0	0	0	0	0	32	32	0	158
6	Grabie	37	33	0	2	0	2	0	37	37	0	196
7	Jadów	73	51	8	13	0	0	1	74	64	9	408
8	Jasienica	44	41	2	1	0	0	0	50	42	2	292
9	Klembów	56	54	1	1	0	0	0	59	55	1	300
10	Kobyłka	195	58	79	50	6	1	1	196	109	86	1042
11	Kołaków	2	2	0	0	0	0	0	2	2	0	12
12	Kozły	18	18	0	0	0	0	0	18	18	0	105
13	Krusze	28	21	4	3	0	0	0	28	24	4	137
14	Kuligów	11	9	1	1	0	0	0	11	10	1	60
15	Lasków	4	4	0	0	0	0	0	4	4	0	18
16	Ludwinów	6	6	0	0	0	0	0	6	6	0	28
17	Majdan	10	10	0	0	0	0	0	10	10	0	40
18	Mokre	12	12	0	0	0	0	0	12	12	0	72
19	Myszadła	10	10	0	0	0	0	0	10	10	0	56
20	Ossów	27	20	2	4	0	1	0	27	25	2	145
21	Poświętne	22	21	1	0	0	0	0	22	21	1	108
22	Radzymin	301	145	24	115	10	5	2	308	265	36	1628
23	RęczajeN	0	0	0	0	0	0	0	0	0	0	0
24	RęczajeP	45	42	2	1	0	0	0	48	43	2	231
25	Roszczep	22	16	3	3	0	0	0	23	19	3	130
26	Równe	22	16	3	3	0	0	0	22	19	3	98
27	Ruda	21	20	0	1	0	0	0	21	21	0	120
28	Starowola	3	3	0	0	0	0	0	3	3	0	17
29	Strachówka	25	20	2	1	0	2	0	25	23	2	124
30	Ślężany	1	1	0	0	0	0	0	1	1	0	6
31	Tłuszcz	153	95	25	28	3	2	0	158	125	28	846
32	Turze	40	39	1	0	0	0	0	41	39	1	197
33	WolaRęcz	13	13	0	0	0	0	0	13	13	0	3448
34	Wołomin	138	92	27	11	0	7	1	139	110	28	844
35	Wólka	17	15	1	1	0	0	0	17	16	1	92
36	Zabraniec	17	17	0	0	0	0	0	17	17	0	90
37	Zagościnnie	77	69	1	5	0	2	0	77	76	1	457
38	Załużbice	38	31	2	5	0	0	0	39	36	2	213
39	Zaścienie	4	2	1	0	0	1	0	4	3	1	23
40	Zawady	29	28	0	1	0	0	0	29	29	0	167
41	Ząbki	119	72	28	15	0	2	2	121	89	30	642
42	Zielonka	277	94	76	79	24	3	2	282	176	102	1548

Odwody operacyjne:

Rozkazem Mazowieckiego Komendanta Wojewódzkiego PSP została powołana Mazowiecka Brygada Odwodowa w skład, której wchodzi 8 Kompania Gaśnicza „Mińsk”. W skład kompanii wchodzi zastępy jednostek OSP z terenu Powiatu Wołomin: OSP Radzymin, OSP Wołomin, OSP Zielonka.

W ubiegłym roku organizatorem leśnych ćwiczeń manewrowych w ramach Wojewódzkiego Odvodu Operacyjnego była Komenda Powiatowa Państwowej Straży Pożarnej w Mińsku Mazowieckim.

Kontrole gotowości bojowej:

- 12 w Jednostce Ratowniczo-Gaśniczej PSP w Wołominie,
- 9 w Filii Jednostki Ratowniczo – Gaśniczej w Tłuszczu,
- 26 w jednostkach Ochotniczych Straży Pożarnych włączonych do KSRG,
- 23 w jednostkach Ochotniczych Straży Pożarnych z poza KSRG
- Dwie gminy Jadów i Strachówka nie wyraziły zgody na kontrolę jednostek OSP ze swojego terenu.

W zakresie spraw organizacyjno - kadrowych

W 2006 roku stan etatowy funkcjonariuszy Komendy zwiększył się z **66** do **80** etatów. Stan etatowy pracowników cywilnych nie uległ zmianie i wynosi **1,5** etatu.

W minionym roku ze służby odeszło 7 strażaków: w tym 6 na zaopatrzenie emerytalne oraz jeden strażak, został zwolniony ze służby przygotowawczej na własną prośbę.

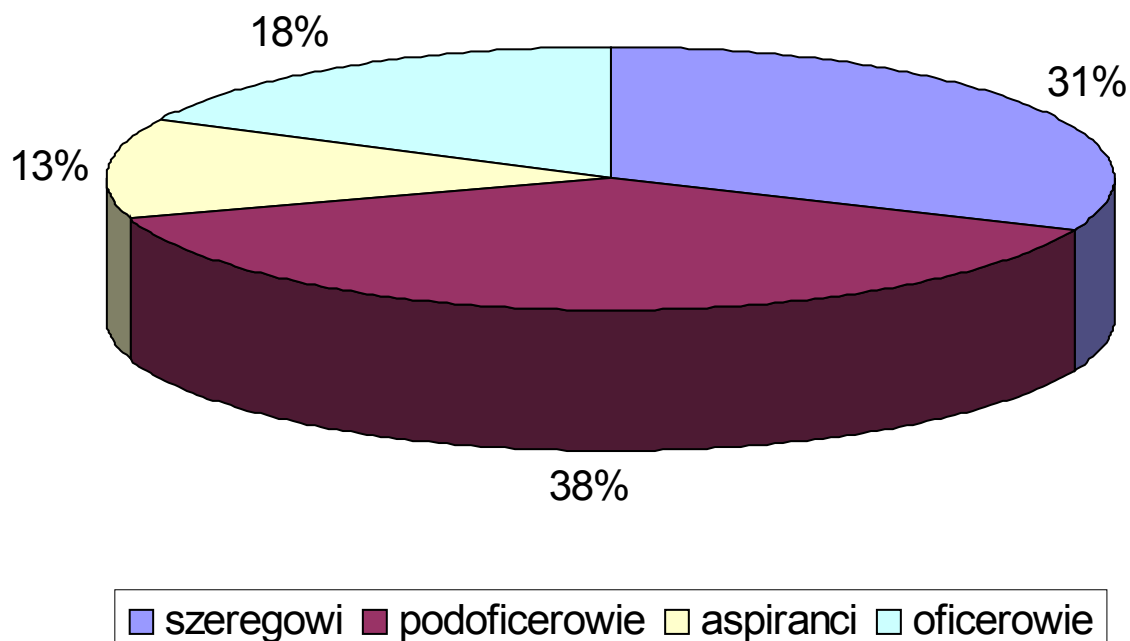
W 2006r do służby przyjęto łącznie **21 osób** (w tym jeden zwolniony w trakcie roku na własną prośbę), z czego: **2** strażaków - służbowo przeniesionych z innych Komend oraz **19** osób z wolnego naboru. W 2006 roku przeprowadzono 7 odrębnych naborów do służby PSP, w których udział wzięło 76 kandydatów, (co 4 kandydat przeszedł procedurę naboru i został zatrudniony w służbie).

Stan służby przygotowawczej w 2006 roku zwiększył się o 18 strażaków.

W dniu 31.12.2006 r. tut. Komendzie pełniło służbę 80 strażaków w tym:

- **14 oficerów,**
- **10 aspirantów,**
- **31 podoficerów,**
- **25 szeregowych.**

Strażacy w poszczególnych korpusach na 31.12.2006 r

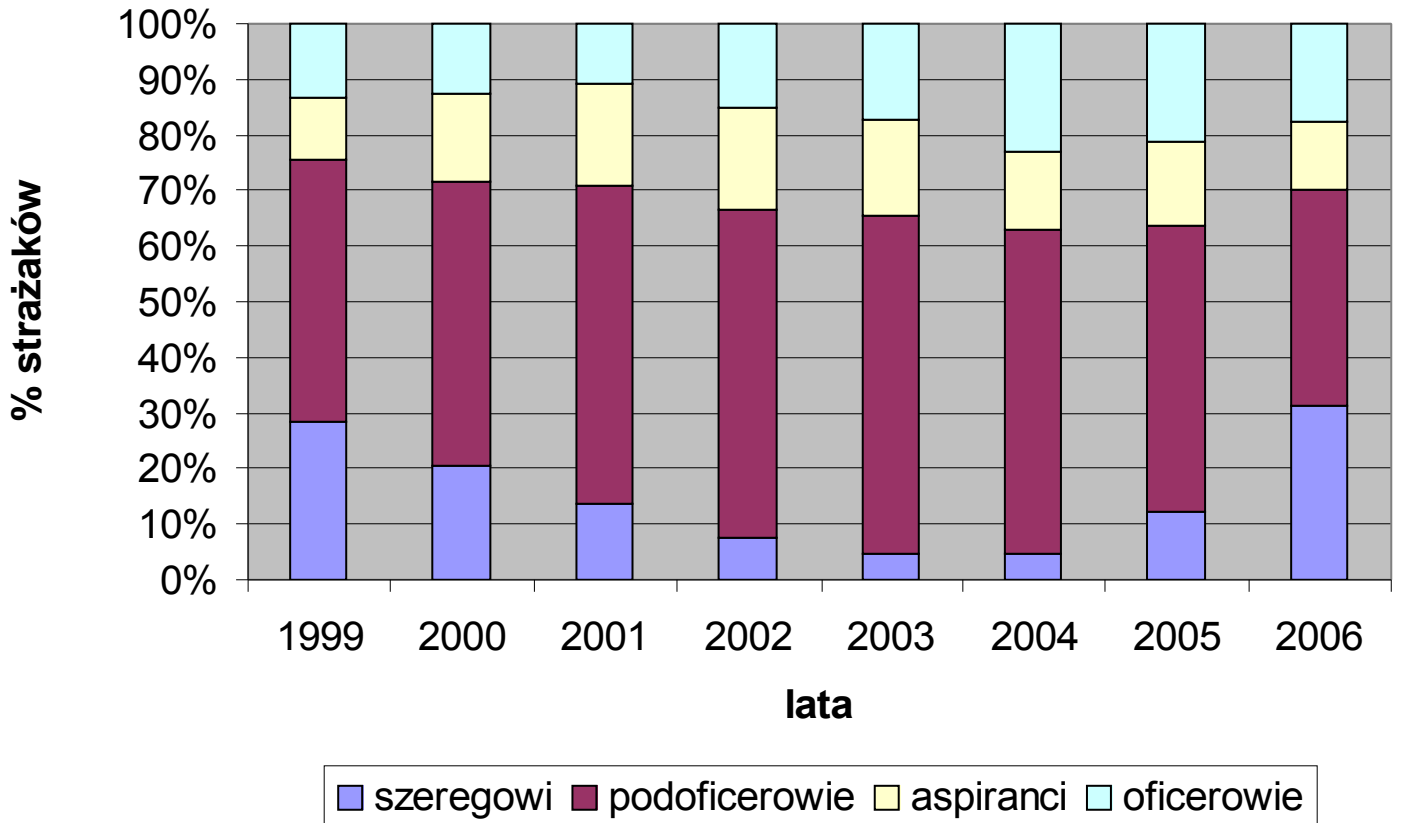


Zatrudnienie wg wykształcenia pożarniczego:

Wykształcenie	Oficerskie	Aspiranckie	Podoficerskie
Stan na dzień 31.12.2006	14	10	31
Docelowe	20	24	36

Potrzeby szkoleniowe	6	14	5
-----------------------------	----------	-----------	----------

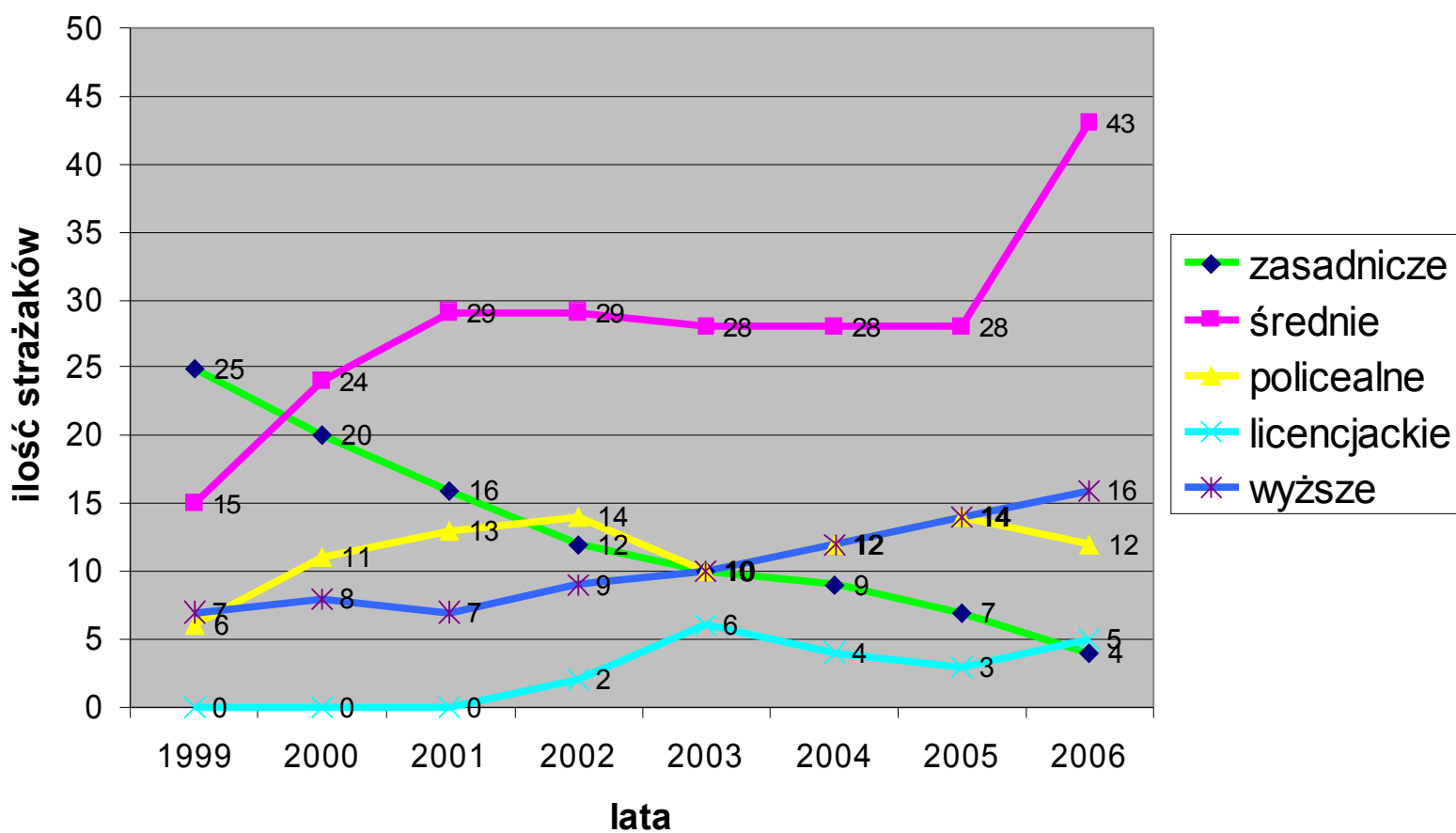
Struktura strażaków w poszczególnych korpusach na przestrzeni lat 1999-2006



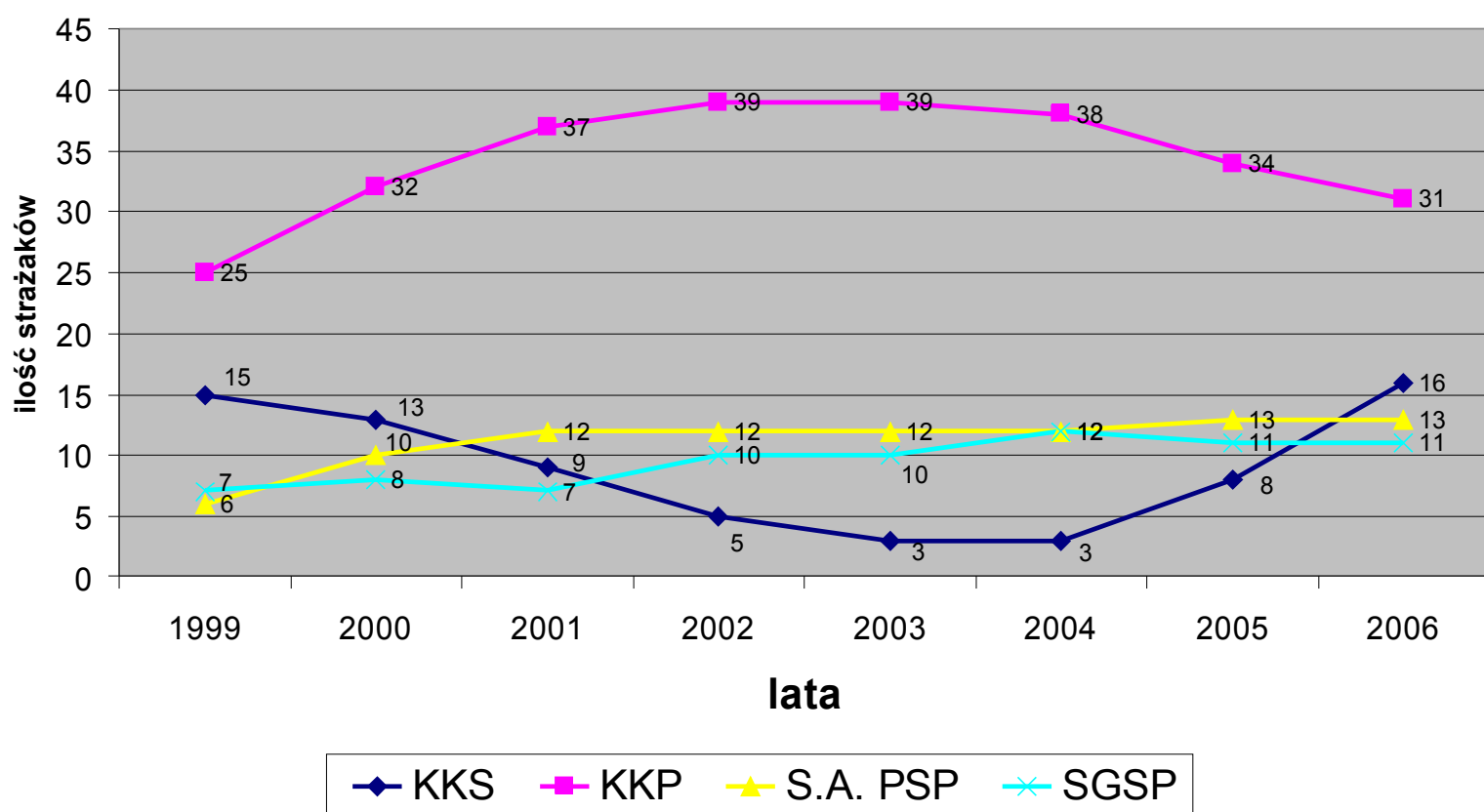
Poziom wykształcenia strażaków tut. Komendy w osobach:

Wyższe	Licencjackie	Policealne	Średnie
16	5	12	43

Struktura wykształcenia ogólnego w latach 1999-2006



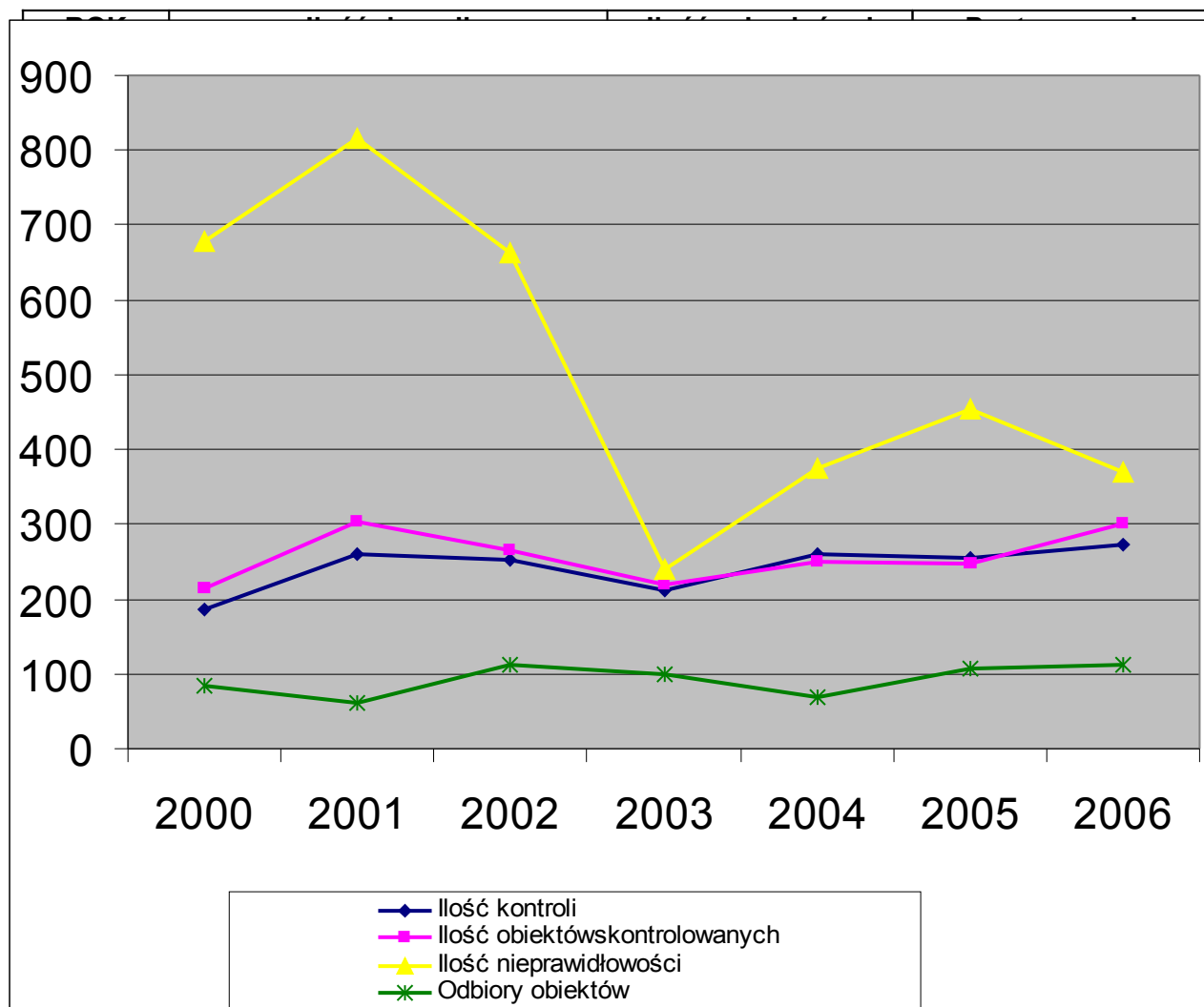
Struktura wykształcenia pożarniczego w latach 1999-2006



W zakresie spraw kontrolno-rozpoznawczych

Czynności kontrolno – rozpoznawcze i postępowanie pokontrolne w latach 2000 – 2006 r.

ROK	Ilość kontroli	Ilość obiektów skontrolowanych	Ilość nieprawidłowości	Odbiory obiektów
2000	187	213	677	83
2001	259	304	815	62
2002	253	265	662	113
2003	211	220	240	100
2004	260	250	374	70
2005	255	248	453	108
2006	273	301	369	112



Czynności kontrolno – rozpoznawcze i postępowanie pokontrolne w 2006 r.

Ilość kontroli	Ilość obiektów skontrolowanych	Ilość nieprawidłowości
----------------	--------------------------------	------------------------

273	301	369
-----	-----	-----

W poszczególnych grupach przeprowadzone kontrole:	Ilość obiektów
obiekty użyteczności publicznej (szkoły, przedszkola, domy towarowe, dyskoteki, obiekty sportowe)	71
zamieszkania zbiorowego (hotele, motele, domy dziecka i pomocy społecznej)	7
budynki mieszkalne wielorodzinne	30
produkcyjne i magazynowe (stacje lub bazy paliw i gazu płynnego, magazyny, hurtownie)	161
Lasy	4

Postępowanie pokontrolne	Ilość
Decyzje	144
odwołania od decyzji	4
decyzje utrzymane w mocy	1
decyzje wstrzymania robót i zakazu eksploatacji	0
upomnienia	29
postępowanie egzekucyjne	0
wystąpienia do innych organów	89

Odbiory obiektów	Ilość
ilość czynności odbiorowych ogółem	112
Stanowiska odbiorowe i odstąpienia od odbioru	89
sprzeciwy w sprawie przystąpienia do użytkowania	2

Najczęstsze nieprawidłowości	Ilość
Ilość nieprawidłowości ogółem	369
mogące spowodować zagrożenie życia	23
instalacje użytkowe (badania okresowe, stan techniczny itp.)	68
drogi ewakuacyjne (długość, szerokość, obudowa, wystrój, oznakowanie itp.) – inne niż pkt 1.	13
Podręczny sprzęt gaśniczy (wyposażenie, konserwacja, oznakowanie, rozmieszczenie itp.)	77
Instrukcje bezpieczeństwa pożarowego, instrukcje postępowania na wypadek powstania pożaru	60
zaopatrzenie wodne (instalacje hydrantowe wewnętrzne i zewnętrzne)	17
instalacje ppoż. (sygnalizacja alarmu pożaru, stałe urządzenia gaśnicze, oświetlenie awaryjne)	34

Czynności kontrolno – rozpoznawcze i postępowanie pokontrolne w stosunku

do nadzwyczajnych zagrożeń środowiska.

Wykonywano zadania i kompetencje w stosunku do zakładów o zwiększonym i dużym ryzyku w zakresie zapobiegania poważnym awariom przemysłowym zgodnie z postanowieniami Ustawy z dnia 27 kwietnia 2001 r. Prawo ochrony środowiska (Dz. U. Nr 61, poz. 627) dotyczącej nadzwyczajnych zagrożeń środowiska oraz postanowieniami art. 9 Dyrektywy 96/82/WE Wspólnoty Europejskiej (Dyrektywa SEVESO II) dotyczącej zarządzanie poważnymi awariami przemysłowymi.

Na terenie powiatu występują 3 zakłady podlegające w/w przepisom tj. :

- a. Baza Paliw Nr 5 w Emilianowie – ZDR,
- b. „DJChem Chemicals Poland S.A.” w Wołominie – ZZR,
- c. „Wars – Gaz” rozlewnia gazu propan – butan w Wołominie – ZZR.

W w/w zakładach przeprowadzono łącznie 3 kontrole. W chwili obecnej wszystkie zakłady zaliczone do ZDR lub ZZR posiadają wymagane przepisami opracowania (raport bezpieczeństwa, program zapobiegania awariom, zewnętrzne i wewnętrzne plany operacyjno – ratownicze).

W zakresie spraw kwatermistrzowsko – technicznych

1. Przetargi:

Zrealizowano 2 przetargi nieograniczone:

- na dostawę benzyny bezołowiowej Pb 95 oraz autogazu do samochodów i sprzętu silnikowego,
- zakup ciężkiego samochodu ratowniczo-gaśniczego,

Przeprowadzono 4 zapytań o cenę:

- na dostawę oleju napędowego (28 000 l).

2. Remonty, kontrole i eksploatacja obiektów oraz sprzętu:

- Nie przeprowadzono remontów w obiektach będących w dyspozycji Komendanta Wojewódzkiego PSP, podpisano Umowę Użyczenia ze Starostwem Powiatu Wołomińskiego na stary budynek socjalno-biurowy,
- Zlecano przeprowadzenie kontroli instalacji wentylacyjnej w tutejszej Komendzie oraz dodatkowo instalacji gazowej w filii Tłuszcz,
- Na bieżąco remontowano maszyny liczące, kopiujące, faksujące a także drukujące,
- Zlecono przeprowadzenia konserwacji oraz legalizacji gaśnic,
- Samochody i sprzęty w tutejszej Komendzie:
 - przejechały 44872 km,
 - zużyły paliwa: ON-30921 l, Pb-1615 l, LPG-3020 l.

3. Szkolenia i ćwiczenia:

- Współorganizowano ćwiczenia manewrowe na obszarach leśnych z udziałem jednostek OSP, podmiotów współdziałających, na terenie Nadleśnictwa Łochów, leśnictwo Jagodne; na terenie poligonu WITU z Powiatowym Zespołem Reagowania Kryzysowego,
- Uczestniczono w jednym szkoleniu z zakresu „Prawo zamówień publicznych”,
- Jedno szkolenie z zakresu gospodarki paliwowo-transportowej,
- Jedno szkolenie z wdrożenia nowego programu komputerowego „Środków trwałych”.

4. Udział w procesie wdrożenia komputeryzacji oraz prawidłowego oznakowania i ewidencji w zakresie prowadzenia rzeczowych składników majątku w tutejszej Komendzie:

- Prowadzono na bieżąco oznakowanie i ewidencję rzeczowych składników majątku wraz z wpisami do ksiąg inwentarzowych i środków trwałych,
- Zakupiono:
 - 8 monitorów do zestawów komputerowych,
 - drukarkę laserową,
 - 2 aparaty telefoniczne.

5. Pozyskanie sprzętu oraz środków finansowych:

- W ramach współpracy pozyskano ze środków Starostwa Powiatu Wołomińskiego:
 - 1400 kg sorbentu Compact,
 - 90 l neutralizatora Sintan,
- Z tytułu darowizn otrzymano:
 - 2 kabiny prysznicowe.
- Wystąpiono o pożyczkę do WFOŚiGW w wysokości 300 000,00zł z z2-aczeniem na zakup ciężkiego samochodu ratowniczo-gaśniczego,
- Z Komendy Głównej otrzymano dotację w wysokości 400 000,00 zł z z2-aczeniem na zakup ciężkiego samochodu ratowniczo-gaśniczego

6. Zakupy:

- Z wyposażenia środków ochrony indywidualnej zakupiono:
 - Ubranie dla kadry dowódczo – sztabowej – 2 kpl.,
 - Buty specjalne – 11 pary,
 - Ubrania koszarowe – 40 kpl.,
 - Buty koszarowe – 17 pary.

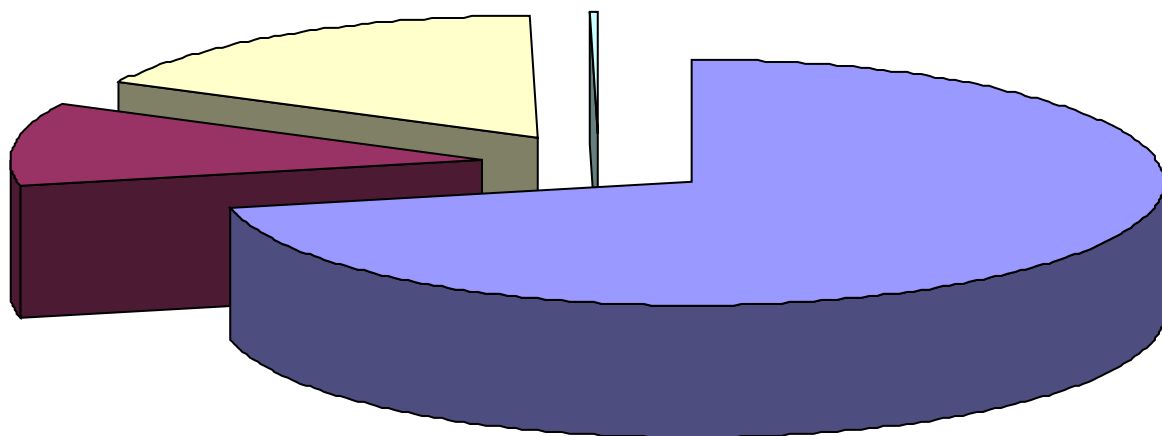
- Hełm strażacki - 20 szt.
 - Półbuty męskie- 17 par
 - Koszulki letnie 126 szt
 - Koszulki zimowe 126 szt
 - Ubrania Specjalne UPS - 20 kpl
 - Obuwie gumowe -26 par.
- Ze sprzętu przeciwpożarowego zakupiono:
- 30 szt W 52,

W zakresie spraw finansowych

Struktura wydatków w KP PSP Wołomin w 2006 Roku

Lp.	TREŚĆ	KWOTA w zł.	%
1	Wynagrodzenia osobowe	2434246	71,7
2	Wydatki os. nie zalicz. do wynagrodzenie	364572	10,7
3	Wydatki rzeczowe	588924	17,4
4	Wydatki inwestycyjne	6000	0,2
RAZEM		3393742	100

Struktura wydatków w KPPSP Wołomin w 2006 roku

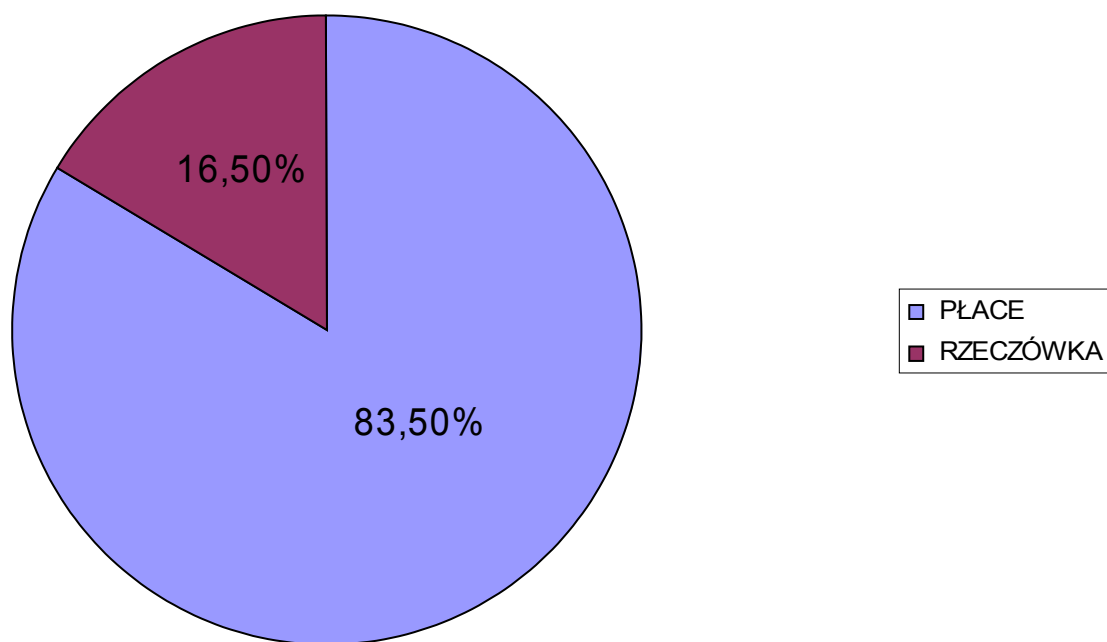


■ Wynagrodzenia osobowe	■ Wydatki os. nie zalicz. do wynagrodzenie
■ Wydatki rzeczowe	■ Wydatki inwestycyjne

Plan wydatków w % KP PSP Wołomin w roku 2006

LP.	TREŚĆ	PLAN w %
1	PŁACE	83,5
2	RZECZÓWKA	16,5
3	RAZEM	100

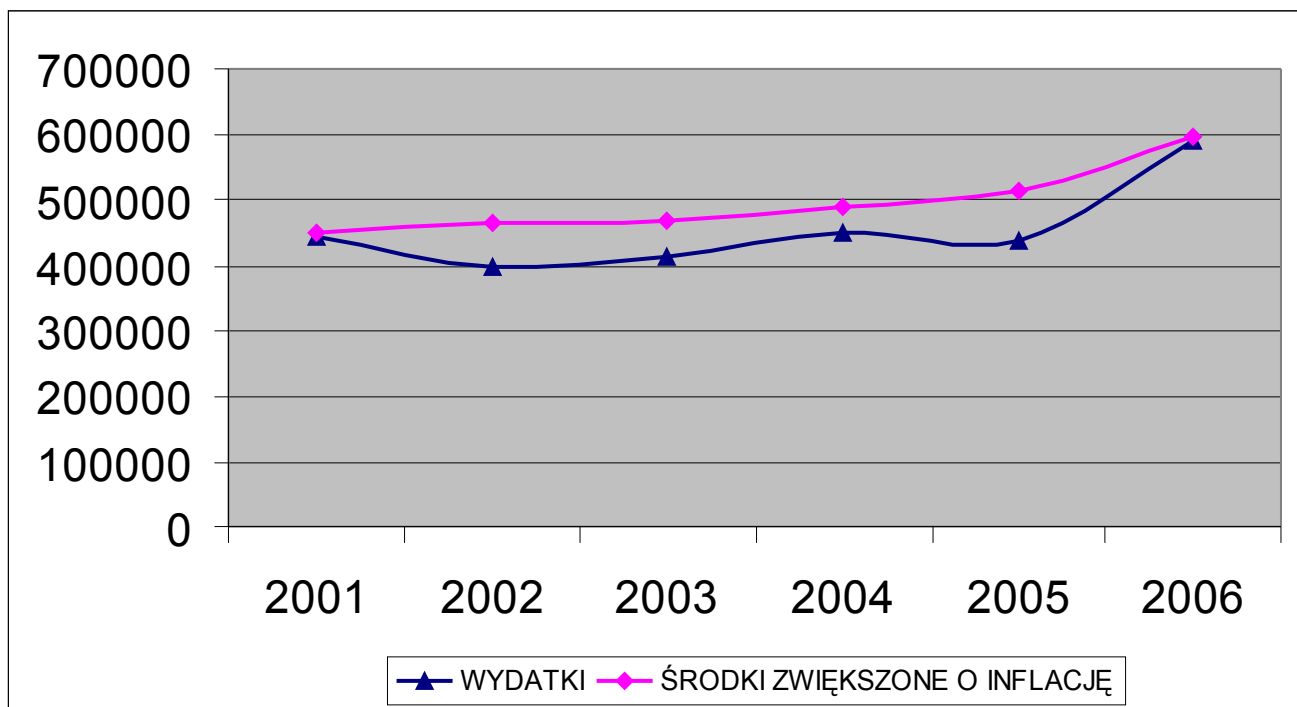
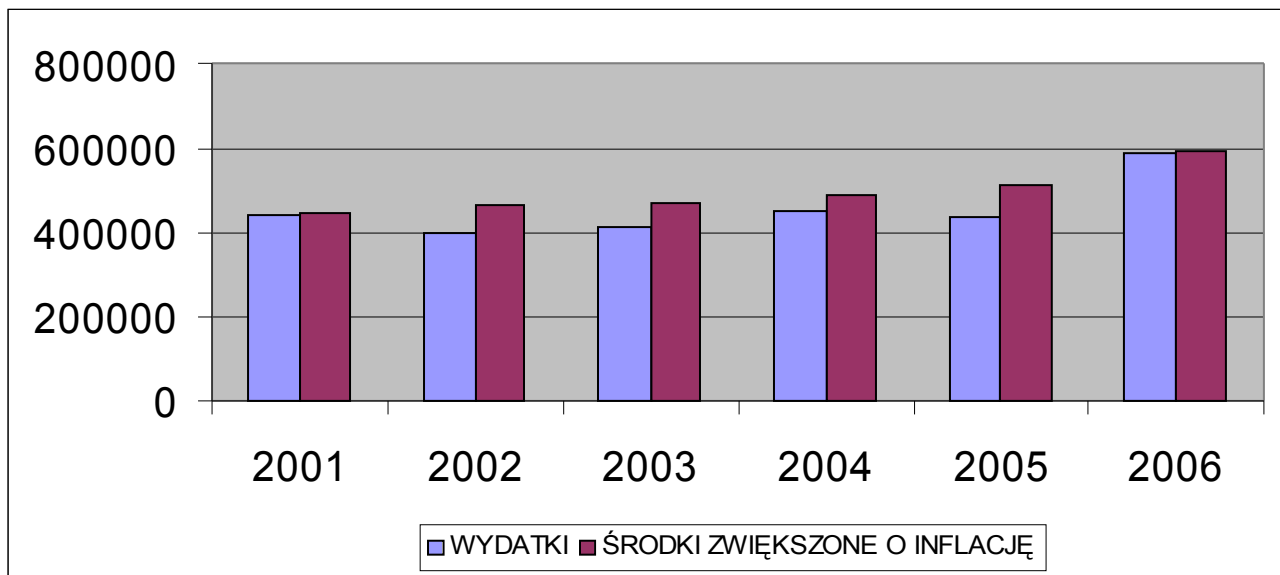
Plan wydatków w % KP PSP Wołomin w roku 2006



Wykonanie budżetu KP PSP Wołomin za lata 2001-2006

LP.	LATA	WYDATKI	ŚRODKI ZWIĘKSZONE O INFLACJĘ
1	2001	442946	449301

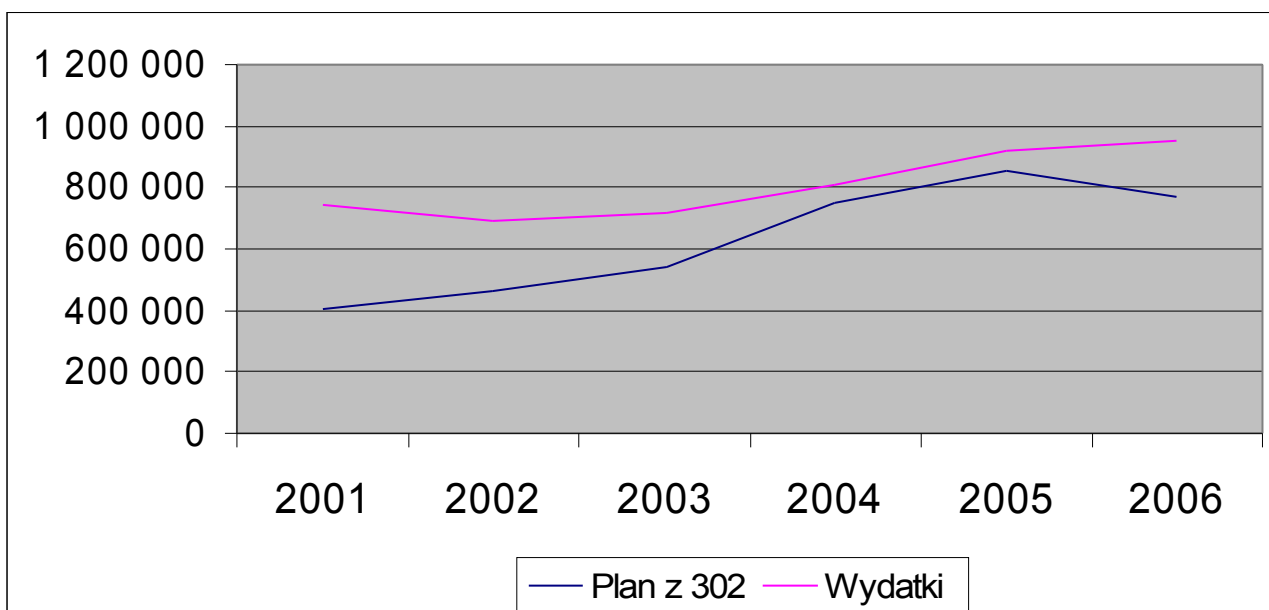
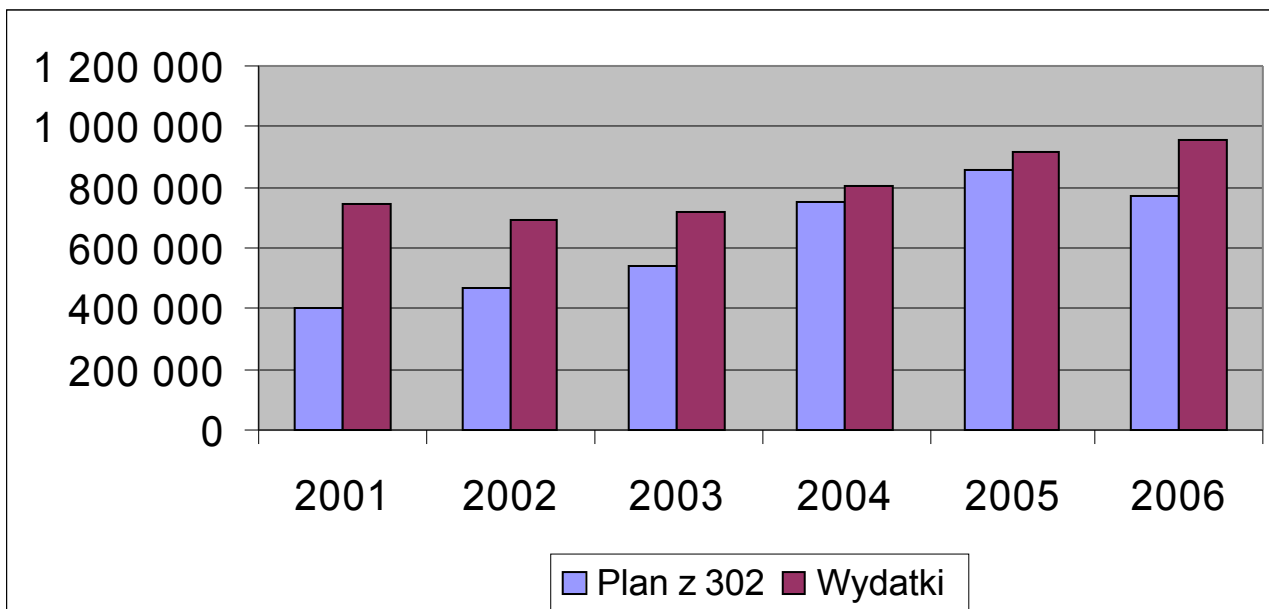
2	2002	399121	465476
3	2003	412800	469200
4	2004	450332	491252
5	2005	437974	512867
6	2006	588924	597169



Wykonanie budżetu KP PSP Wołomin za lata 2001-2006

LP.	LATA	Plan z 302	Wydatki
1	2001	405 000	746 516
2	2002	465 263	692 838

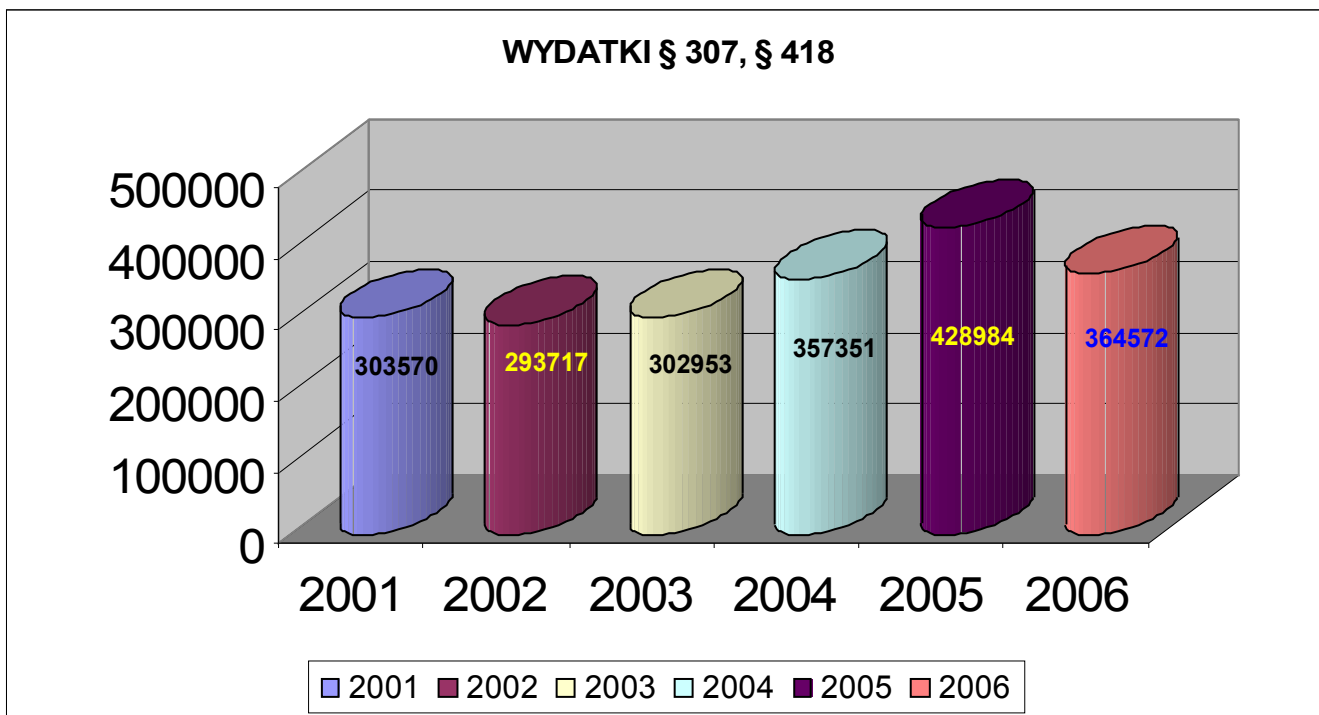
3	2003	539 676	715 753
4	2004	750 700	807 682
5	2005	855 737	916 958
6	2006	768 612	953 496



**Wydatki os. nie zaliczane do uposażeń § 307 i równoważniki § 418 KP PSP
Wołomin**

LP.	LATA	WYDATKI § 307, § 418
1	2001	303570
2	2002	293717
3	2003	302953
4	2004	357351

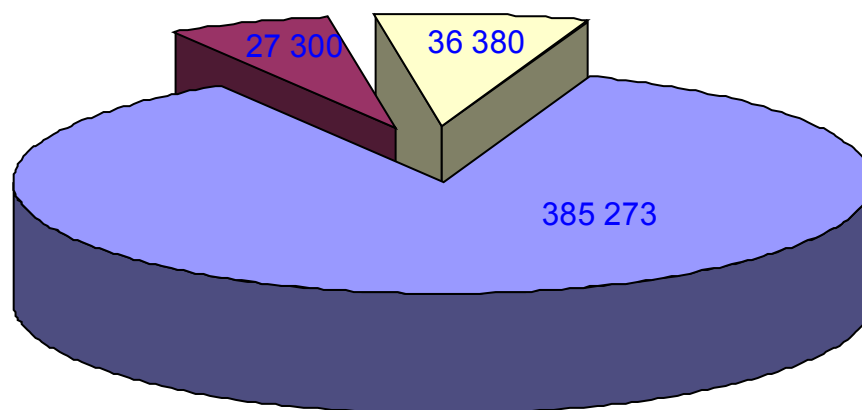
5	2005	428984
6	2006	364572



Zestawienie wybranych wydatków KP PSP za 2006r.

LP	TREŚĆ	KWOTA
1.	Wydatki związane bezpośrednio z działalnością rat-gaś.	385 273
	w tym:	
	- PALIWA I SMARY	124 449
	- POZOSTAŁE MAT. I USŁUGI	151 400
	- WPOSAŻENIE I ODZIEŻ SPECJALNA	109 424
2.	Wydatki związane z utrzymaniem budynków i budowli	27 300
3.	Wydatki administracyjno-biurowe	36 380

Zestawienie wybranych wydatków KP PSP za 2006r.



■	Wydatki związane bezpośrednio z działalnością rat-gaś.
■	Wydatki związane z utrzymaniem budynków i budowli
■	Wydatki administracyjno-biurowe

Środki Finansowe za rok 2006 w łącznej kwocie zł. zostały wydatkowane zgodnie z planem budżetowym wg § zestawionych w poniższej tabeli:

ROZDZIAŁ 75411

<i>LP</i>	<i>TREŚĆ</i>	<i>§</i>	<i>PLAN</i>	<i>WYKONANIE</i>
I.	WYNAGRODZENIA I POCHODNE	4010-4120	2 434 253,00	2 434 246,48
	W tym:			
1.	Wynagrodz. prac. cywilnych	4010		10 030,70
2.	Wynagrodz. służby cywilnej	4020		9 780,42
3.	Uposażenia funkcjonariuszy	4050		2 100 463,73
4.	Pozostałe należności funkcj.	4060		137 706,83
	W tym:			
	- nagrody jubileuszowe			28 507,59
	- ekwiw. za urlop			749,64
	- odprawy emeryt.			108 449,60
5.	Dodat. wynag. roczne pr. cywil.	4040		2 347,90
6.	Nagrody rocz. funkcjonariuszy	4070		166 044,86

7.	Składki społ. ZUS	4110		7 191,22
8.	Składki ZUS fund. pracy	4120		680,82
II.	WYDATKI OSOB. NIE ZAL. DO WYNAGRODZEŃ	3070	235 830,00	235 829,58
	W tym:			
	- gratyfikacje urlopowe			110 079,45
	- równoważnik za brak lokalu			67 212,94
	- równow. za remont lok. funkcj.			15 424,05
	- równow. za rem. lok. emeryt.			1 393,14
	- zasiłki na zagospodarowanie			
	- pomoc mieszkaniowa			41 720,00
	- odprawy pośm. i zaś. pogrzeb.			
III.	WYNAGRODZENIA BEZOSOBOWE	4170	3 900,00	3 900,00
IV.	EKWIWALENTY I RÓWNOWAŻNIKI	4180	129 742,00	129 742,09
	W tym:			
	- mundurówka			129 742,09
	- jednorazowe odszkodowanie			
V.	DELEGACJE	4410	8 454,00	8 454,05
VI.	MATERIAŁY I WYPOSAZENIE	4210	346 920,00	346 920,48
	W tym:			
	-materiały biurowe			12 223,75
	- paliwa i smary			124 448,55
	- mat. ppoż. i kwatermistrzowskie			17 196,34
	- przedmioty zaopatrzenia mundurowego			4 149,02
	- cz. samochodowe			17 482,56
	- materiały pozostałe			15 504,57
	- wyposażenie, odzież spec.			109 424,33
	- mat. i wyposaż. łączności			7 216,50
	- mat. i wyposaż. informat.			14 033,06
	- wyposażenie nie uznane za środki trwałe (meble i inne)			25 241,80
VII.	ŚRODKI ŻYWNOŚCI	4220	6 842,00	6 842,28
VIII.	LEKI I ŚR. OPATRUNKOWE	4230	1 000,00	1 000,02
IX.	ZAKUP SPRZĘTU I UZBROJENIA	4250		
	W tym:			
	- sprzęt informatyczny			
X.	ENERGIA I GAZ	4226	61 474,00	61 473,73
	W tym:			
	- energia elektryczna			28 626,80
	- energia cieplna			30 094,47
	- gaz			
	- woda i kanał			2 752,46
XI.	USŁUGI MATERIALNE	4270	48 979,00	48 978,91

	W tym:			
	- naprawa i remont sprzętu			7 921,26
	- naprawy sam. poż.			39 503,85
	- remont i konserw. budynków			171,40
	- remont i naprawa sprzętu adm.			1 321,40
	- remont i naprawa sprzętu łącz.			61,00
XII.	BADANIA LEKARSKIE	4280	34 120,00	34 119,80
XIII.	USŁUGI NIEMATERIALNE	4300	72 178,00	72 178,13
	W tym:			
	- szkolenia			16 316,12
	- usługi prawnicze			14 152,00
	- telefony			26 868,09
	- usługi pralnicze			2 238,56
	- opłaty bankowe i pocztowe			5 895,98
	- pozostałe usługi			3 212,98
	- usł. Komunalne, kominiarskie i mieszkaniowe			3 494,40
XIV.	PRZEGLĄDY TECH. POŻ.	4430	1 697,00	1 697,00
XV.	DOTACJE ZFŚS	4440	955,00	955,30
XVI.	OPLATA ZA ZARZĄD GRUNTAMI	4510	1 404,00	1 404,14
XVII.	ZAKUPY INWESTYCYJNE	6060	6 000,00	6 000,01
I- XVII	OGÓLEM ROZDZIAŁ 75411		3 393 748,00	3 393 742,00